

Hinweise für Nebenbetriebe / Dienststellen:

IW-Elan 2020

**Erfassen von Arbeitsplätzen und
Stellen nach § 156 (Spalte 1-3)
(zur Weiterleitung an den
zusammenfassenden Arbeitgeber)**

Die einzelnen Schritte:

1. Der Nebenbetrieb / die Dienststelle installiert eine Version **von IW-Elan 2020** und legt einen **Arbeitgeber-Datensatz** mit Betriebsnummer und Anschrift des Nebenbetriebes an. Hier werden alle Daten des Nebenbetriebes einschließlich der Arbeitsplätze und Stellen nach § 156 Abs. 1 - 3 SGB IX, ggf. des Verzeichnisses nach § 163 Abs. 1 SGB IX sowie der Aufträge an anerkannte Werkstätten für behinderte Menschen und Blindenwerkstätten erfasst.

Bitte beachten Sie: **Pro Betriebsnummer ist nur ein Datensatz möglich!**

Es dürfen keine "nachgeordneten" Nebenbetriebe unter diesem Datensatz angelegt werden!

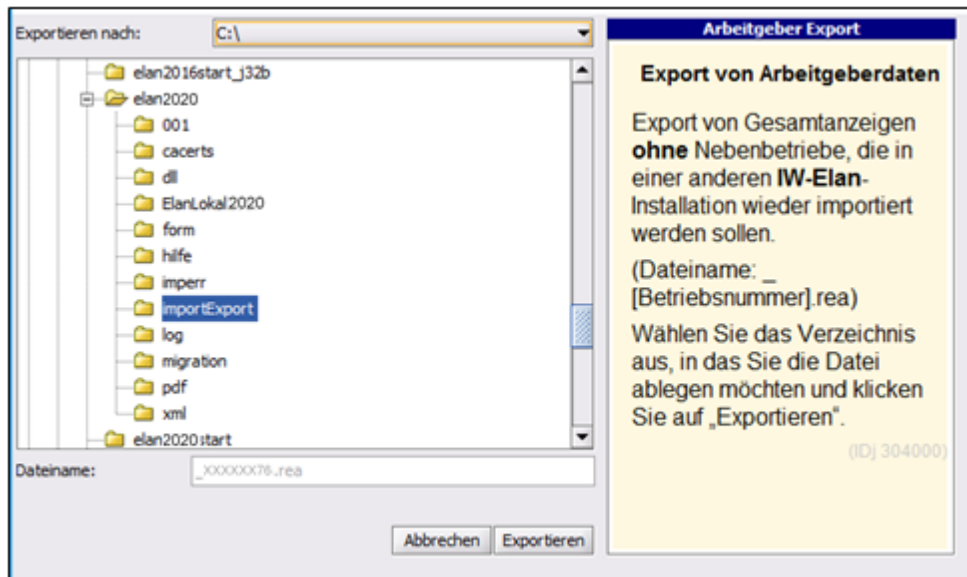
In Auswertung1 und Auswertung2 können auf den Nebenbetrieb bezogenen Berechnungen angesehen werden. Bitte beachten Sie, dass sich für Beschäftigungsquoten und Staffelnbeträge beim Gesamtarbeitgeber andere Werte ergeben können.

2. Wenn alle Daten eingegeben sind, exportieren Sie den Arbeitgeberdatensatz über den Menüpunkt "Arbeitgeber/Export":

The screenshot shows the 'Arbeitgeber' menu in the IW-Elan 2020 software. The menu is open, and the 'Export(IW-Elan Dateien)' option is selected, which has opened a sub-menu. In this sub-menu, the option 'Arbeitgeber ohne Nebenbetriebe (rea)' is highlighted. Other options in the sub-menu include 'Import(IW-Elan Dateien)', 'Import(csv-Dateien aus Personalsoftware)', '1 XXXXXX76 Test AG', and 'Ende'. The main window shows a form for entering company data, including 'Straße/Postfach' (Musterstr. 123), 'PLZ / Ort' (50676 Köln), and 'Hauptsitz gem. Register' (50676 Köln). The 'ID-Nr.' field is also visible.

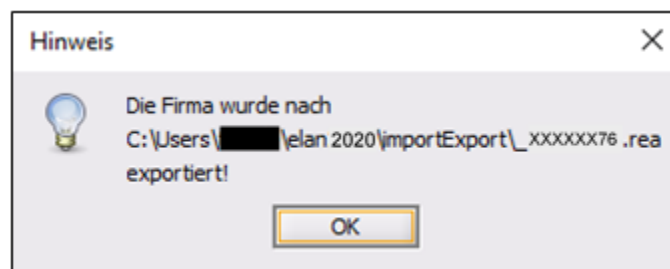
Es wird eine Datei mit dem Dateinamen _[Betriebsnummer].rea (im Beispiel _XXXXXX76.REA) erzeugt.

Wählen Sie das Verzeichnis aus, in das die Datei gespeichert werden soll:



Durch Betätigen des Buttons "Exportieren" wird die Datei exportiert.

Bestätigen Sie die Meldung über den erfolgreichen Export mit OK.



- Die exportierte *.rea-Datei müssen Sie an den zusammenfassenden Arbeitgeber übermitteln. Das kann z.B. per Mail oder USB-Stick, über ein gemeinsames Netzlaufwerk oder auf CD-ROM erfolgen. Bitte stimmen Sie den Weg mit Ihrem Arbeitgeber ab.

Wichtig: Nebenbetriebe dürfen auf keinen Fall die elektronische Versandfunktion in Auswertung2 benutzen!

Hinweis für Nebenbetriebe, die bereits IW-Elan 2019 eingesetzt haben:

Falls die Neueingabe der Daten zu zeitaufwändig ist, besteht die Möglichkeit, die Daten des Vorjahres aus IW-Elan 2019 in IW-Elan 2020 zu übernehmen. Dies ist jedoch nur hilfreich, wenn die Daten in IW-Elan 2019 auch schon als Arbeitgeber erfasst worden sind.

Dazu muss IW-Elan 2020 installiert werden. Wenn noch keine Daten in die Version 2020 eingegeben wurden, erscheint der Button "Datenübernahme aus IW-Elan 2019" beim Programmstart. Alternativ kann die Übernahme über den Menüpunkt "Extras / Datenübernahme aus 2019" gestartet werden.

Führen Sie die Datenübernahme durch, wie in der Hilfe von IW-Elan 2020 beschrieben.

**Fragen zu dem Thema beantwortet die IW-Elan Hotline
Mo bis Fr von 8:00 bis 16.30 Uhr:**

Telefon: 0221 4981-804

E-Mail: iw-elan@iwkoeln.de