

### Die einzelnen Schritte:

1. Der Nebenbetrieb / die Dienststelle installiert die Software **IW-Elan 20[xx]** und legt einen **Arbeitgeber-Datensatz** mit Betriebsnummer und Anschrift des Nebenbetriebes an. Hier werden alle Daten des Nebenbetriebes einschließlich der Arbeitsplätze und Stellen nach § 156 Abs. 1 - 3 SGB IX, ggf. des Verzeichnisses nach § 163 Abs. 1 SGB IX sowie der Aufträge an anerkannte Werkstätten für behinderte Menschen und Blindenwerkstätten erfasst.

Bitte beachten Sie: **Pro Betriebsnummer ist nur ein Datensatz möglich!**

**Es dürfen keine "nachgeordneten" Nebenbetriebe unter diesem Datensatz angelegt werden!**

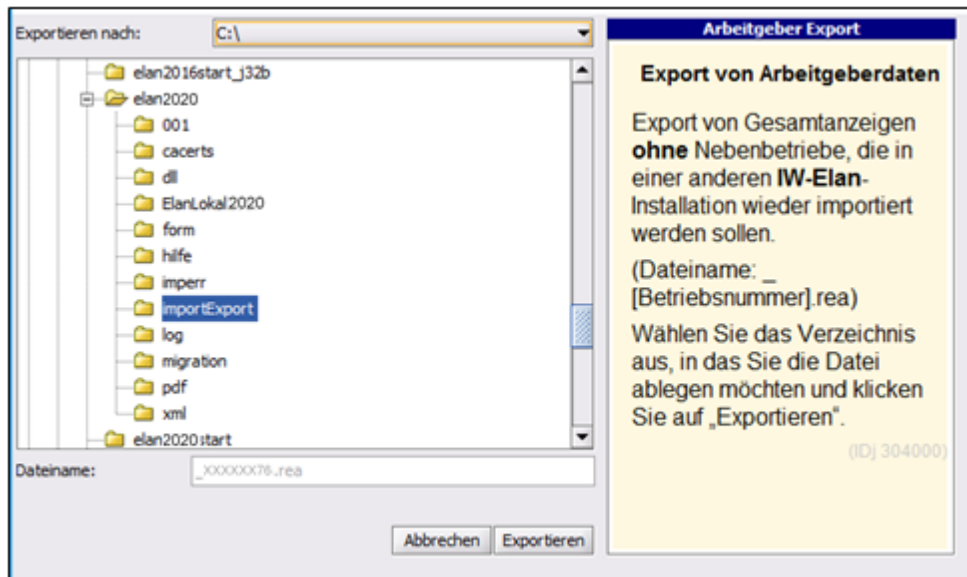
In Auswertung1 und Auswertung2 können die auf den Nebenbetrieb bezogenen Berechnungen angesehen werden. Bitte beachten Sie, dass sich für die Beschäftigungsquote und den Staffelnbetrag beim Gesamtarbeitgeber andere Werte ergeben können.

2. Wenn alle Daten eingegeben sind, exportieren Sie den Arbeitgeberdatensatz über den Menüpunkt "Arbeitgeber/Export":

The screenshot shows the IW-Elan software interface. The 'Arbeitgeber' menu is open, displaying options: 'Neu', 'Öffnen', 'Löschen', 'Import(IW-Elan Dateien)', 'Export(IW-Elan Dateien)', 'Import(csv-Dateien aus Personalsoftware)', '1 XXXXXX76 Test AG', and 'Ende'. The 'Export(IW-Elan Dateien)' option is selected, and a sub-menu is visible with two options: 'Arbeitgeber ohne Nebenbetriebe (rea)' and 'Arbeitgeber mit allen Nebenbetrieben (rec)'. The 'rea' option is highlighted. Below the menu, the address fields are visible: 'Straße/Postfach' (Musterstr. 123), 'PLZ / Ort' (50676 Köln), and 'Hauptsitz gem. Register' (50676 Köln). The 'ID-Nr.' field is also visible.

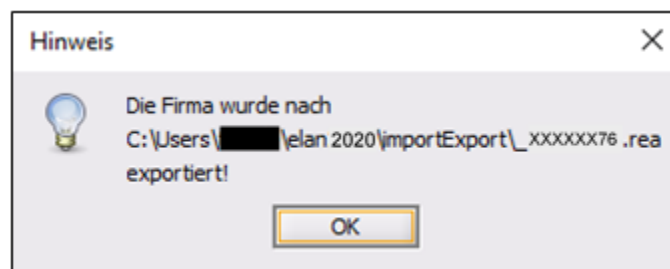
Es wird eine Datei mit dem Dateinamen **\_[Betriebsnummer].rea** (im Beispiel **\_XXXXXX76.REA**) erzeugt.

Wählen Sie das Verzeichnis aus, in das die Datei gespeichert werden soll:



Durch Betätigen des Buttons "Exportieren" wird die Datei exportiert.

Bestätigen Sie die Meldung über den erfolgreichen Export mit OK.



- Die exportierte \*.rea-Datei müssen Sie an den zusammenfassenden Arbeitgeber übermitteln. Das kann z.B. per Mail oder USB-Stick, über ein gemeinsames Netzlaufwerk oder auf CD-ROM erfolgen. Bitte stimmen Sie den Weg mit Ihrem Arbeitgeber ab.

**Wichtig: Nebenbetriebe dürfen auf keinen Fall die elektronische Versandfunktion in Auswertung2 benutzen!**

### Hinweis für Nebenbetriebe, die bereits im Vorjahr eingesetzt haben:

Falls die Neueingabe der Daten zu zeitaufwändig ist, besteht die Möglichkeit, die Daten aus IW-Elan des Vorjahres in das aktuelle IW-Elan zu übernehmen. Dies ist jedoch nur hilfreich, wenn die Daten im Vorjahr auch schon als Arbeitgeber erfasst worden sind.

Dazu muss das aktuelle IW-Elan installiert werden. Wenn noch keine Daten in diese Version eingegeben wurden, erscheint der Button "Datenübernahme aus IW-Elan 20[xx]" beim Programmstart. Alternativ kann die Übernahme über den Menüpunkt "Extras / Datenübernahme aus 20[xx]" gestartet werden.

Führen Sie die Datenübernahme durch, wie in der Hilfe von IW-Elan beschrieben.

**Fragen zu dem Thema beantwortet die IW-Elan Hotline  
Mo bis Fr von 8:00 bis 16.30 Uhr:**

**Telefon: 0221 4981-804**

**E-Mail: iw-elan@iwkoeln.de**